

**Opinia ornitologiczno-chiropterologiczna związana z planowaną
termomodernizacją budynku Szkoły Podstawowej
w Woli Kamockiej w gm. Grabica**

Inwestor:

Gmina Grabica
Grabica 66
97-306 Grabica

Opracował:

Marcin Kaźmierczak

EKOPLATFORMA
Marcin Kaźmierczak
97-300 Piotrków Trybunalski
ul. 1 Maja 21 lok.5
NIP 771-238-49-40

Listopad 2024 r.

Ekoplatforma
Marcin Kaźmierczak
ul. 1-go Maja 21 lok.5
97-300 Piotrków Trybunalski
NIP 771-238-49-40
tel. 729 855 470

1. Wstęp

Budynki są powszechnie zasiedlane przez różne grupy fauny w tym m.in. przez ptaki. Osiedlanie się zwierząt w terenie zurbanizowanym, połączone z wykształceniem specyficznych przystosowań do sztucznego środowiska, jakim jest zabudowa miejska nazywany jest synurbizacją. Proces synurbizacji dotyczy obecnie coraz większej liczby gatunków. Niektóre ptaki, jak: wróbel, kawka czy jerzyk gniazdują prawie wyłącznie w budynkach.

Wymogi przepisów ochrony środowiska, konieczność ograniczania emisji dwutlenku węgla do atmosfery oraz wzrost kosztów ogrzewania budynków, spowodowały potrzebę ich termomodernizacji. Niestety, docieplenie budynków ma często negatywne skutki uboczne - eliminuje miejsca rozrodu zwierząt. Powoduje to zmniejszanie się populacji rozmnażających się dotychczas w szczelinach murów, w przestrzeniach pod stropodachami, w kominach i innych dogodnych miejscach jakie stworzyły budowle. Prace przeprowadzone w okresie rozrodu ptaków powodują zamurowanie żywcem młodych jak również dorosłych osobników, a w konsekwencji śmierć głodową. Wykonanie docieplenia jest działaniem prośrodowiskowym i zasadnym z ekonomicznego punktu widzenia, jednak jego sposób wykonania powinien być zgodny z zasadami ochrony przyrody, w tym z obowiązującym prawem.

2. Cel opracowania i podstawy prawne

Celem niniejszego opracowania jest:

- stwierdzenie, czy w budynku znajdują się potencjalne miejsca, które mogłyby zostać zajęte w okresie lęgowym i rozrodczym przez ptaki i nietoperze.
- zaproponowanie metod (rodzaje zabezpieczeń, terminy), które wyeliminują ryzyko wystąpienia lęgów ptaków i rozrodu nietoperzy podczas prowadzonych robót budowlanych.
- zaproponowanie kompensacji ewentualnej utraty siedlisk w wyniku przeprowadzonej termomodernizacji dla poszczególnych gatunków zwierząt.

Budynki stanowią miejsce gniazdowania kilkunastu gatunków ptaków oraz siedlisko kilku gatunków nietoperzy. Zgodnie z Rozporządzeniem Ministra Środowiska z dnia 16 grudnia 2016 r. w sprawie ochrony gatunkowej zwierząt (Dz. U. 2016, poz. 2183), wszystkie ptaki i nietoperze bytujące w budynkach są objęte ochroną gatunkową ścisłą lub częściową. Oznacza to m.in. zakaz niszczenia ich siedlisk, jaj, piskląt, oraz zakaz płoszenia, niepokojenia i zabijania.

3. Przedmiot oceny

Niniejszą opinię sporządzono na zlecenie Inwestora Gminy Grabica dla budynku Szkoły Podstawowej w Woli Kamockiej w związku z planowanym przedsięwzięciem termomodernizacyjnym. Szkoła stanowi obiekt wielobryłowy o zróżnicowanej wysokości. Najstarszą część stanowi obiektu stanowi bryła budynku usytuowana od ulicy oraz sala gimnastyczna tuż za nim. Od strony północnej kilkanaście lat temu dobudowano dodatkowe skrzydło. Bryła budynku sali gimnastycznej posiada dach dwuspadowy, pozostałe bryły posiadają dachy wielospadowe. Najstarsze obiekty w przeszłości przeszły termomodernizację jednak przeprowadzone prace termomodernizacyjne nie spełniają aktualnych norm związanych z efektywnością energetyczną budynków.

W ramach planowanej termomodernizacji planuje się następujące działania, które mogą mieć wpływ na potencjalną utratę siedlisk przez chronione gatunki ptaków i nietoperzy: wymiana stolarki okiennej w bryle obiektu od ulicy i sali gimnastycznej, docieplenie ścian zewnętrznych i wymiana orywnowania bryły obiektu od ulicy, wymiana pokrycia dachu sali gminastycznej na

plyty warstwowe.

Biorąc pod uwagę charakter i usytuowanie obiektów będących przedmiotem oceny przyjęto możliwość lęgów następujących ptaków:

- jerzyk *Apus apus*
- kopciuszek *Phoenicurus ochruros*
- szpak *Sturnus vulgaris*
- wróbel *Passer domesticus*
- mazurek *Passer montanus*
- kawka *Corvus monedula*

Opisywane budynki mogą być ponadto zasiedlone przez następujące gatunki nietoperzy:

- karlik drobny *Pipistrellus pygmaeus*
- karlik malutki *Pipistrellus pipistrellus*
- karlik większy *Pipistrellus nathusii*
- nocek duży *Myotis myotis*
- mroczek późny *Eptesicus serotinus*
- gacek szary *Plecotus austriacus*

4. Termin i metodyka wykonania opinii.

Kontrola budynku została wykonana poza okresem lęgowym ptaków i nietoperzy w dniu 6 listopada 2024 r.. W związku z tym możliwe jest stwierdzenie jedynie potencjalnego występowania zwierząt na budynkach w oparciu o wyszukiwanie miejsc potencjalnie atrakcyjnych do zasiedlenia przez ptaki i nietoperze. W czasie kontroli poszukiwano otworów i szpar nadających się do zasiedlenia przez ptaki, wyszukiwano pozostałości gniazd, skontrolowano wyloty kominów wentylacyjnych na dachu budynków oraz poszukiwano śladów występowania nietoperzy tj. odchody, wytłuszczenia w miejscach potencjalnego przebywania. Obserwacje prowadzono w godzinach popołudniowych, przy pomocy lornetki 10x42.

5. Wyniki oględzin

- na dachach budynków posadowione są kominy wentylacyjne i spalinowe
- brak jest zewnętrznych szczelin i niezabezpieczonych otworów prowadzących na strychy
- na bryle budynku od strony ulicy, stwierdzono tuż przy połączeniu rynien z rurami spustowymi, w okolicy zakończeń rynien oraz pod rynnami niewielkie szczeliny i otwory mogące być potencjalnym miejscem gniazdowania dla jerzyków, wróbli i kopciuszka.
- stwierdzono miejsce gniazdowania wróbli przy połączeniu rynien w lokalizacji łącznika między salą gimnastyczną a bryłą obiektu od strony ulicy
- łączna ilość potencjalnych miejsc gniazdowania ptaków – 6 szt.

6. Zalecane działania ochronne i kompensacyjne.

W chwili obecnej nie jest określona dokładna data przeprowadzenia prac termomodernizacyjnych. W przypadku prowadzenia prac w okresie wiosna – lato, przed sezonem lęgowym należy zaślepić otwory mogące być potencjalnym miejscem gniazdowania

ptaków, w taki sposób, by w okresie prowadzenia prac wykluczyć możliwość zasiedlenia takich miejsc przez zwierzęta.

W związku z miejscami potencjalnego występowania ptaków proponuje się:

Wywiesić na budynku lub otaczających drzewach 4 szt. budek typu A dla wróbla oraz na budynku 4 szt. budek dla jerzyka

Wykonanie budek lęgowych oraz ich montaż powinny być przeprowadzone pod nadzorem ornitologa.

7. Podsumowanie

Przeprowadzona inwentaryzacja wykazała, że budynek Szkoły Podstawowej w Woli Kamockiej mogą być potencjalnym siedliskiem na ptaków takich jak: jerzyk, kopciuszek i wróbel.

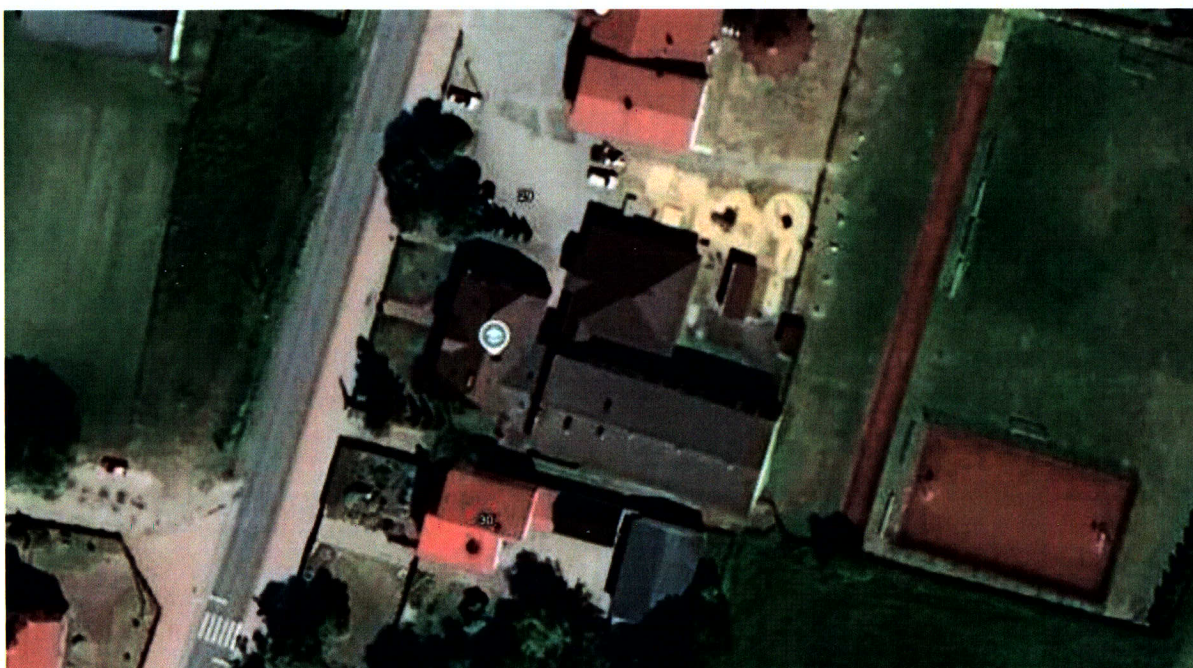
. W związku z powyższym zalecono działania ochronne i kompensacyjne.

8. Akty prawne i literatura

1. Ustawa z dnia 16 kwietnia 2004 r. o ochronie przyrody (tekst jedn.: Dz. U. z 2009 r. Nr 151 poz. 1220 z późn. zm.)
2. Rozporządzenie Ministra Środowiska z dnia 16 grudnia 2016 r. w sprawie ochrony gatunkowej zwierząt (Dz. U. 2016, poz. 2183)
3. Gotzman J, Jabłoński B. 1972. Gniazda naszych ptaków. PZWS. Warszawa.
4. Grzeniewski M., Kowalski M. 2008. Ochrona ptaków gniazdujących w budynkach. TP Bocian. Warszawa.
5. Kus K., Staniaszek M., Szczepaniak P. 2010. Ptaki w budynkach. Remonty i docieplenia w zgodzie z przepisami ochrony przyrody. Stowarzyszenie Ochrony Sów. Kielce.
6. Luniak M. 2008. Ptaki w budynkach. Stołeczne Towarzystwo Ochrony Ptaków. Warszawa.
7. Sachanowicz K., Ciechanowski M. 2005. Nietoperze Polski. Mulltico. Warszawa.
8. Sikora A., Rhode Z., Gromadzki M., Neubauer G., Chylarecki P. (red.) 2007. Atlas rozmieszczenia ptaków lęgowych Polski 1985-2004. Bogucki Wyd. Nauk., Poznań.
9. Wylegała P., Jaros R., Dzieciołowski R., Kepel A., Szkudlarek R., Paszkiewicz R. 2009. Docieplanie budynków w zgodzie z przepisami ochrony przyrody. PTOP „Salamandra”. Poznań.
10. Zyskowski D., Zielińska D. 2014. Przewodnik do inwentaryzacji oraz ochrony ptaków i nietoperzy związanych z budynkami. Federacja Zielonych Gaja. Szczecin.



Plan sytuacyjny budynku Szkoły Podstawowej w Woli Kamockiej



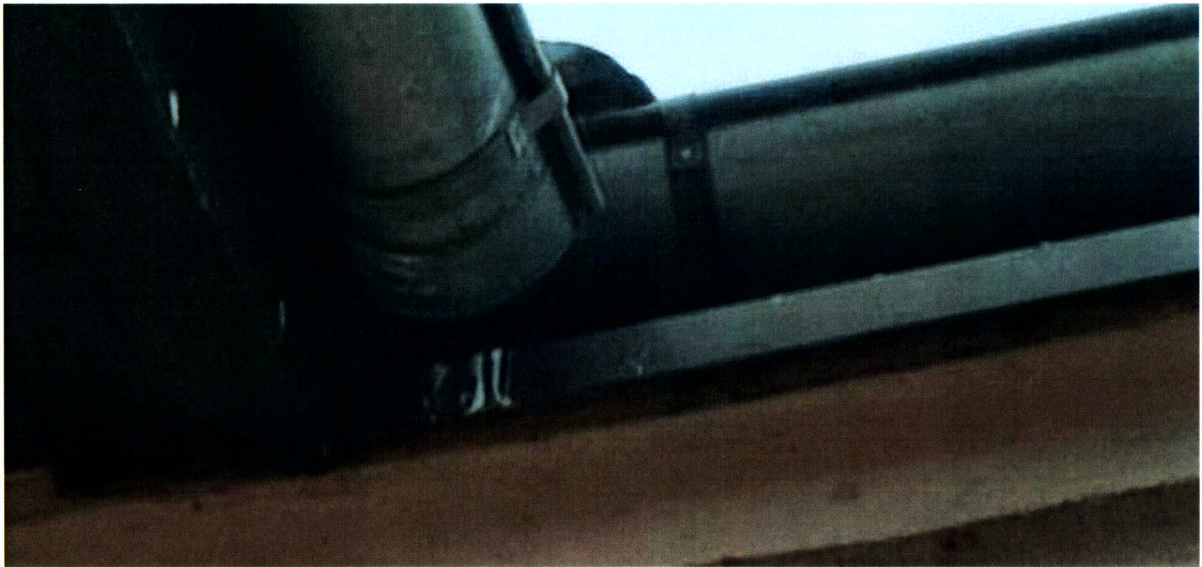
Szkoła Podstawowa w Woli Kamockiej – widok z góry



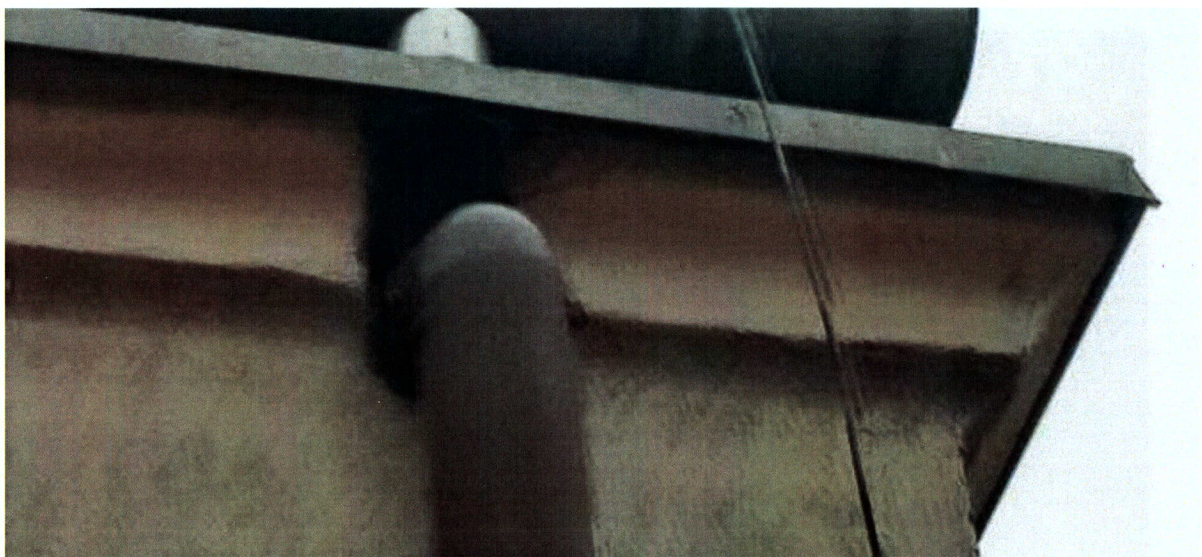
Widok bryły obiektu od strony ulicy



Widok na łącznik między salą gimnastyczną a bryłą obiektu usytuowaną od strony ulicy



Miejsce gniazdowania wróbli – widoczne ślady odchodów ptaków – bryła obiektu od strony ulicy



Potencjalne miejsce gniazdowania ptaków – bryła obiektu od strony ulicy



Potencjalne miejsce gniazdowania ptaków – bryła obiektu od strony ulicy



Potencjalne miejsce gniazdowania ptaków – bryła obiektu od strony ulicy



Potencjalne miejsce gniazdowania ptaków – bryła obiektu od strony ulicy



Potencjalne miejsce gniazdowania ptaków – bryła obiektu od strony ulicy



Widok na salę gimnastyczną



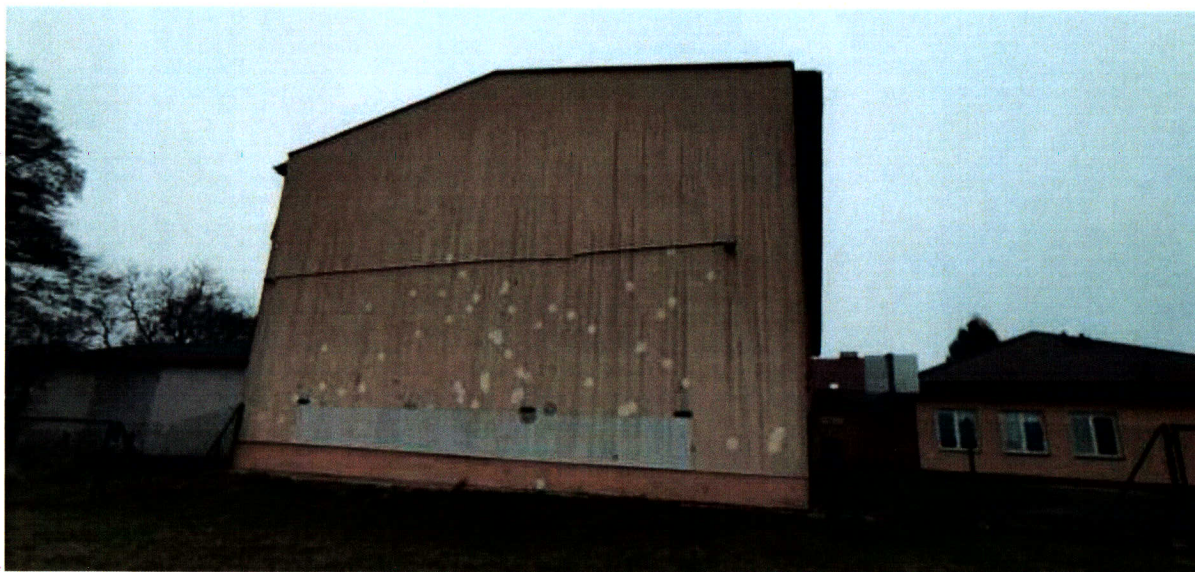
Widok na bryłę obiektu od strony ulicy – elewacja południowa



Widok na salę gimnastyczną – elewacja północna



Widok na łącznik między salą gimnastyczną a najnowszą częścią szkoły



Widok na salę gimnastyczną – elewacja wschodnia

